

ФАКУЛЬТЕТ ФІЗИЧНОГО ВИХОВАННЯ І СПОРТУ

**ДИПЛОМНА РОБОТА:  
НАПИСАННЯ ТА ОФОРМЛЕННЯ**

**Методичні рекомендації для студентів СВО бакалавра  
освітньої програми Середня освіта. Здоров'я людини  
спеціальності 014.14 Середня освіта (Здоров'я людини),**

ВІННИЦЯ – 2019

УДК 613: 001.8(072)

М 37

*Рекомендовано до друку Вченою радою  
факультету фізичного виховання і спорту  
Вінницького державного педагогічного університету  
імені Михайла Коцюбинського  
2 жовтня 2019 року, протокол № 2*

**Автори:**

**Мацейко І.І.** – канд. біол. наук, доцент кафедри медико-біологічних основ фізичного виховання і фізичної реабілітації Вінницького державного педагогічного університету імені Михайла Коцюбинського

**Бекас О.О.** – канд. біол. наук, доцент кафедри медико-біологічних основ фізичного виховання і фізичної реабілітації Вінницького державного педагогічного університету імені Михайла Коцюбинського

**Чаланова Р.І.** – доктор медичних наук, доцент кафедри медико-біологічних основ фізичного виховання і фізичної реабілітації Вінницького державного педагогічного університету імені Михайла Коцюбинського

**Рецензенти:**

**Кур'ята В.Г.** – доктор біологічних наук, професор, завідувач кафедри біології Вінницького державного педагогічного університету імені Михайла Коцюбинського

**Сарафинюк Л.А.** – доктор біологічних наук, професор, завідувач кафедри фізичного виховання та ЛФК Вінницького національного медичного університету імені М.І.Пирогова.

**М 37**

**Мацейко І.І., Бекас О.О., Чаланова Р.І.** Дипломна робота: написання та оформлення. методичні рекомендації для студентів СВО бакалавра освітньої програми Середня освіта. Здоров'я людини спеціальності 014 Середня освіта (Здоров'я людини) – Вінниця, 2019. – 35 с.

Методичні рекомендації розроблені для студентів СВО бакалавр, які навчаються за освітньою програмою Середня освіта. Здоров'я людини. В основу рекомендацій покладені державні стандарти і нормативні матеріали, які стосуються оформлення рукописів наукових робіт. Значна увага приділена організації роботи студента над дипломною роботою, структурі дипломної роботи, технічним вимогам до оформлення тексту, списку літератури за новими стандартами.

## ЗМІСТ

ВСТУП.....	4
1. ПІДГОТОВЧИЙ ЕТАП.....	6
2. ОСНОВНИЙ ЕТАП.....	10
3. ЗАКЛЮЧНИЙ ЕТАП.....	12
4. ТЕХНІЧНІ ВИМОГИ.....	14
5. ТИПОВІ ПОМИЛКИ ПРИ НАПИСАННІ ТА ОФОРМЛЕННІ ДИПЛОМНОЇ РОБОТИ.....	24
6. ПЕРЕЛІК ВИКОРИСТАНИХ І РЕКОМЕНДОВАНИХ ДЖЕРЕЛ.....	26
7. ДОДАТОК А <i>Теми дипломних робіт</i> .....	27
8. ДОДАТОК Б <i>Завдання на дипломну роботу</i> .....	29
9. ДОДАТОК В <i>Календарний план дипломної роботи</i> .....	30
10. ДОДАТОК Д <i>Взірець подання дипломної роботи на захист</i> .....	31
11. ДОДАТОК Е <i>Взірець оформлення переліку використаної літератури</i> .....	32
12. ДОДАТОК Ж <i>Індивідуальна картка</i> .....	34
13. ДОДАТОК З <i>Взірець титульного аркуша</i> .....	35

## ВСТУП

Дипломна робота – це кваліфікаційна робота, яка виконуються на завершальному етапі навчання та призначена для об'єктивного контролю готовності випускника до майбутньої професійної діяльності.

Метою виконання дипломної роботи є систематизація, узагальнення, розширення теоретичних і практичних знань зі спеціальності та застосування їх при розв'язанні конкретних професійних завдань, а також розвиток навичок самостійної роботи та оволодіння методикою дослідження та експерименту, пов'язаних з темою роботи.

Дипломні роботи студентів, які навчаються за освітньою програмою Середня освіта. Здоров'я людини, – переважно це роботи експериментального спрямування, що виконуються на основі результатів власних досліджень. Також робота може базуватися на аналізі та узагальненні статистичних даних (наприклад, аналізі роботи реабілітаційного центру за останні 10-20 років), на основі аналізу передового досвіду роботи фахівців науковців і практиків тощо.

Під час написання дипломної роботи у студентів формуються такі компетентності:

- самостійно формулювати проблему дослідження, визначати мету, основні завдання, об'єкт й предмет дослідження;
- здійснювати пошук, відбір і систематизацію різноманітної наукової інформації за темою згідно завдань дослідження;
- здійснювати логічний, послідовний, структурований виклад результатів власного наукового дослідження;
- обґрунтовувати наукові висновки і практичні рекомендації;
- публічно презентувати й захищати результати виконаної наукової роботи.

У ході написання дипломної роботи студенту слід дотримуватися таких принципів: самостійності у виконанні; практичної значущості (актуальності); комплексного системного підходу до виконання завдань (розглядати предмет дослідження з різних позицій, під різними кутами, у тісному взаємозв'язку явищ, логічно й послідовно); теоретичного застосування передової сучасної методології й наукових розробок; дослідного характеру; наявності елементів творчості.

Робота над дипломним дослідженням поділяється на три етапи:

- підготовчий;
- основний;
- заключний.

Підготовчий етап включає вибір теми дипломної роботи, об'єкту, предмету, методів дослідження, контингенту обстежуваних. На цьому ж етапі студент складає план дипломної роботи, який обов'язково узгоджує з науковим керівником.

Основний етап – це етап роботи над змістом. Він включає збір та аналіз літературних даних щодо теоретичного обґрунтування та практичного дослідження обраної теми, організацію та проведення власного дослідження, статистичну обробку отриманих результатів. Студент повинен продемонструвати вміння аналізувати наукову літературу, знання сучасних методів наукового дослідження та володіння ними, вміння коректно використовувати статистичні та математичні методи обробки результатів дослідження.

Заключний етап передбачає оформлення дипломної роботи, формулювання висновків, практичних рекомендацій, підготовку до захисту та прилюдний захист кваліфікаційної роботи. На цьому етапі студент показує, як він оволодів навичками наукового стилю викладу матеріалу, навчився формулювати узагальнення та висновки, дотримуватись державних стандартів і встановлених вимог в оформленні роботи. Недоліки в оформленні кваліфікаційної роботи можуть вплинути на її оцінку, а через значні відхилення робота може бути взагалі недопущена до захисту.

Дипломна робота свідчить про загальнонауковий кругозір студента, якість його теоретичної та практичної підготовки, вміння застосовувати здобуті в університеті знання для розв'язання професійних завдань.

Для успішного проведення та захисту дипломного дослідження студент повинен чітко уявляти структуру та зміст роботи, знати основні вимоги до наукового рівня та викладу матеріалу, правила оформлення кваліфікаційної роботи.

# 1. ПІДГОТОВЧИЙ ЕТАП

## **Вибір теми**

Тематика дипломних робіт визначається кафедрою медико-біологічних основ фізичного виховання і фізичної реабілітації відповідно до навчальних планів і програм та базується на програмному матеріалі. Зазвичай до 4 курсу, коли постає питання вибору теми дипломної роботи, студент уже має певний досвід наукової роботи, набутий в науковому гуртку, на студентських наукових конференціях, в процесі виконання курсової роботи. Тому вибір теми відбувається під час обговорення з науковим керівником наукових зацікавлень студента. Якщо студент не може окреслити коло своїх наукових інтересів, то він може обрати тему зі списку, пропонуваного профільною кафедрою, складеного відповідно до наукової тематики кафедри (Додаток А).

Вибір теми дипломної роботи і наукового керівника студент оформляє заявою на ім'я завідувача кафедри. Теми дипломних робіт і наукові керівники затверджуються на засіданні кафедри. Тема закріплюється за студентом наказом по ЗВО.

У назві слід уникати слів «Вивчення...», «Дослідження...» тощо. Назва кваліфікаційної роботи має бути стислою, конкретною, відповідати спеціальності та суті досліджуваної проблеми, вказувати на предмет і мету дослідження.

Науковий керівник розробляє індивідуальне завдання на дипломну роботу, яке затверджує завідувач кафедри МБОФВФР (Додаток Б). Під час першої консультації науковий керівник видає студенту індивідуальне завдання, пояснює мету, зміст, структуру дипломної роботи, обговорюється план виконання дослідження, студент заповнює календарний план (Додаток В). Своїм підписом студент підтверджує отримання завдання та створення календарного плану виконання дипломної роботи. Надалі зустрічі з науковим керівником для надання консультацій та контролю за дотриманням календарного плану роботи відбуваються систематично, зазвичай 1 раз на місяць.

## **Пошуки та вивчення літератури**

Для того, щоб визначитись зі станом вирішення досліджуваної проблеми, слід опрацювати таку літературу:

- 1) підручники з педагогіки, методики навчання основ здоров'я, теорії і методики фізичного виховання тощо), навчальні та методичні посібники, нормативні документи (державні документи про освіту, навчальні плани і програми);

- 2) монографії, огляди літератури з теми дослідження з глибоким теоретичним висвітленням проблеми в цілому та окремих її складових;
- 3) статті за останні 5-10 років у спеціалізованих виданнях.

На початковому етапі роботи з літературою відбувається загальне знайомство студента зі змістом книг і статей за темою дослідження для формулювання теми, мети, завдань, об'єкта і предмета, актуальності і методів дослідження.

Пошук літератури відбувається за наявними у бібліотеках систематичними (назви видань систематизовані за галузями знань), алфавітними (за алфавітним порядком прізвищ авторів) та предметними каталогами (назви творів за конкретними проблемами і спеціальностями).

Для подальшої систематичної роботи студент складає бібліографічні картки літературних джерел, в останні роки все частіше в електронному вигляді. У картці стисло фіксується головна думка та основні положення автора.

### **Складання плану роботи**

Після першого ознайомлення з літературою студент вже має сформовану думку про актуальність свого дослідження і переходить до складання плану роботи.

План дипломного дослідження співпадає зі структурою дипломної роботи.

Орієнтовний план може мати такий вигляд:

*Вступ*

*Розділ 1. Огляд літератури*

*1.1. Назва першого підрозділу*

*1.2. Назва другого підрозділу*

*1.2.1. Назва першого пункту другого підрозділу*

*1.2.2. Назва другого пункту другого підрозділу*

*1.3. Назва третього підрозділу*

*Розділ 2. ОРГАНІЗАЦІЯ ТА МЕТОДИ ДОСЛІДЖЕННЯ*

*2.1. Назва першого підрозділу*

*2.2. Назва другого підрозділу*

*2.3. Назва третього підрозділу*

*Розділ 3. АНАЛІЗ ТА ОБГОВОРЕННЯ РЕЗУЛЬТАТІВ ДОСЛІДЖЕНЬ*

*3.1. Назва першого підрозділу*

*3.2. Назва другого підрозділу*

*3.3. Назва третього підрозділу*

*Висновки*

*Практичні рекомендації*

## *Список використаних джерел*

### *Додатки*

**Вступ** є короткою узагальненою характеристикою кваліфікаційної роботи обсягом 2-3 сторінки. Структура вступу складається з таких елементів:

**Актуальність теми.** Коротко, лаконічно розкривається суть проблеми та її наукове чи практичне значення, обґрунтовується доцільність проведення дослідження.

**Мета і завдання дослідження.** Мета – це головний передбачуваний результат усієї роботи, конкретизація предмета дослідження. Не слід формулювати мету як «Дослідження...», «Вивчення...», тому що ці слова вказують на засіб досягнення мети, а не на саму мету.

Завдання дослідження конкретизують та деталізують мету. Рекомендується їх формулювання починати зі слів «Встановити зв'язок...», «Виявити залежність...», «Описати закономірності...», «Проаналізувати...», «Розкрити...».

**Об'єкт** дослідження – це процес або явище, що породжує проблемну ситуацію й обране для вивчення.

**Предмет** наукового дослідження – це властивість, характеристика об'єкта, та його частина, яка безпосередньо піддається дослідженню і визначає його тему.

Тобто предмет дослідження є поняттям більш вузьким порівняно з об'єктом, об'єктом виступає те, що досліджується, а предметом – те, що в цьому об'єкті дістає наукове пояснення. Наприклад, об'єктами педагогічних досліджень може бути діяльність учителів і вихователів, дітей і учнів, педагогічні стосунки між суб'єктом і об'єктом навчання та виховання, особистістю і колективом, організація чи управління пізнавальною діяльністю дітей, навчально-виховним процесом чи навчально-виховним закладом тощо.

Предметом дослідження можуть виступати: мета освіти і виховання, прогнозування, зміст, форми і методи організації і проведення педагогічного процесу, характеристики діяльності учня і учителя, суперечності в навчально-виховному процесі, шляхи його вдосконалення, характер педагогічних вимог, впливів, педагогічні умови, особливості, тенденції розвитку навчально-виховних явищ і процесів тощо.

**Методи дослідження.** Короткий конкретний перелік методів дослідження із зазначенням, що саме досліджувалось тим чи іншим методом.

**Наукова новизна одержаних результатів.** Подають стислий опис одержаних результатів, вказують, які з них отримані вперше. Доцільно використовувати формулювання «Вперше одержано...», «Розроблено...», «Встановлено ...», «Доповнено...».



**Практичне значення одержаних результатів.** За наявності подаються відомості про практичне застосування одержаних результатів або впровадження у навчально-виховний процес.

**Особистий внесок.** Зазначається конкретний особистий внесок автора. Якщо у роботі використовувались ідеї або розробки співавторів, разом з якими були опубліковані наукові праці, слід відзначити цей факт.

**Апробація результатів роботи.** Вказується, на яких конференціях, семінарах, засіданнях гуртків, конкурсах студентських наукових робіт доповідались результати досліджень.

**Публікації.** Вказують, у яких статтях у наукових журналах, збірниках наукових праць, матеріалах і тезах конференцій були опубліковані результати роботи.

## 2. ОСНОВНИЙ ЕТАП

### Огляд літератури

У **першому розділі** подається систематизований виклад теоретичних відомостей про об'єкт, покладений в основу дипломної роботи. Перший розділ є теоретичною передумовою всієї дипломної роботи, він служить підґрунтям для подальшого викладення матеріалу та має засвідчити рівень теоретичної підготовки студента та його ерудицію.

У цьому розділі розглядаються, порівнюються і аналізуються точки зору авторів-дослідників з основних питань теми, обґрунтовуються основні теоретичні положення.

Викладення матеріалу можна вести або в хронологічній послідовності, або розподіляти матеріал на проблемні питання, пов'язані в логічній послідовності.

Висвітлення позиції того чи іншого автора, цитування повинно супроводжуватись посиланням на літературні джерела. Рекомендуємо у чорновику вказувати в дужках прізвище автора цитованого джерела (прізвище і рік, якщо у списку буде більше одного джерела даного автора) і лише в остаточному варіанті роботи, коли уже буде сформований список використаної літератури, замінити його на порядковий номер цитованого джерела.

Цитування окремих частин тексту опрацьованої публікації використовуються з метою підкріплення чи обґрунтування власної думки.

Наявність посилань є свідченням наукового кругозору автора, демонструє обґрунтованість його дослідження.

Бажано закінчити перший розділ коротким резюме стосовно необхідності проведення свого дослідження.

Загальний обсяг огляду літератури не повинен перевищувати 20-25% обсягу основної частини кваліфікаційної роботи.

### Організація та методи дослідження

У другому розділі обґрунтовують вибір методів дослідження, описують методiku їх використання із посиланням на авторів методик.

Особливу увагу слід приділити організації дослідження. Необхідно заздалегідь отримати дозволи на проведення досліджень в адміністрації навчальних закладів та узгодити їх графік, зустрітися з контингентом досліджуваних, детально пояснити їм мету та процедуру обстеження, щоб отримати їх згоду на проведення дослідження, а якщо це неповнолітні – потрібно отримати згоду батьків. Зверніть увагу на те, що студенти не мають права проводити будь-які медичні маніпуляції, наприклад, вимірювати дітям

артеріальний тиск. Якщо у роботі заплановані такі обстеження, для їх виконання потрібно залучати професійних медичних працівників.

### **Результати досліджень**

Результати досліджень висвітлюються в одному або кількох наступних розділах. Матеріал дослідження має подаватися послідовно, логічно та з вичерпною повнотою. Студент повинен не лише надати результати досліджень, але і проаналізувати їх, узагальнити, порівняти з даними аналогічних досліджень інших авторів. Зазвичай систематизовані та статистично оброблені дані подають у вигляді таблиць. Однак при великих масивах даних для виділення головних закономірностей та полегшення сприйняття статистичних даних доцільно використовувати різні види графічної подачі інформації – кругові чи стовпчикові діаграми, графіки тощо.

Оскільки третій розділ є головним розділом кваліфікаційної роботи, його обсяг має перевищувати 10 сторінок.

### 3. ЗАКЛЮЧНИЙ ЕТАП

На заключному етапі дипломної роботи важливе значення має **формулювання висновків**.

Перший висновок є узагальнюючим, він має дати оцінку стану проблеми та формулюється відповідно до задекларованої мети дослідження. Кожен наступний висновок має містити опис конкретних результатів відповідно до завдань дослідження. Можливі випадки, коли для уникнення громіздкості висновків одному завданню відповідає кілька висновків.

Висновки слід формулювати чітко і коротко. Їх не варто перевантажувати фактичним матеріалом, дублюючи результати досліджень. Однак висновки не повинні бути голослівними – їх варто підкріпити цифровими даними, які відображають головні результати дослідження. Обсяг висновків не повинен перевищувати 2 сторінки.

Якщо робота не носить чисто теоретичного характеру, у її структурі повинні бути **практичні рекомендації** – рекомендації щодо впровадження головних результатів дослідження у свою сферу діяльності – наприклад, у навчально-виховний процес.

**Підготовку до захисту** включає написання 10-хвилинної доповіді та створення презентації.

У доповіді обов'язково слід зазначити тему, мету, завдання, об'єкт і предмет, методи дослідження, охарактеризувати контингент обстежуваних. Не витрачайте на актуальність більше 1 хвилини, інакше не вистачить часу на висвітлення результатів досліджень. Не намагайтеся озвучити всі цифрові масиви даних. Зосередьтеся на головних результатах дослідження і доведіть їх, ілюструючи таблицями, графіками, діаграмами тощо. Зверніть увагу на те, що в тексті дипломної роботи кольорові ілюстрації не допускаються – лише чорно-білі. А ось у презентації використання кольорів схвалюється.

#### **Захист дипломної роботи.**

Остаточо оформлена дипломна робота подається студентом науковому керівникові у спеціально встановлені терміни. Науковий керівник у 10-денний термін зобов'язаний перевірити роботу на відповідність її оформлення встановленим вимогам і прийняти рішення щодо рекомендації до захисту, де вона оцінюється за кредитно-трансферною системою. За наявності помилок робота повертається на доопрацювання та усунення недоліків.

До роботи додаються такі супровідні документи:

- направлення на захист дипломної роботи у екзаменаційну комісію від декана факультету з висновками наукового керівника і кафедри про дипломну роботу (додатки Д, Е);

- завдання на дипломну роботу і календарний план;
- рецензія;
- протокол перевірки кваліфікаційної роботи на плагіат.

На рецензію робота подається не пізніше, ніж за 7 днів до захисту. Дипломна робота, підписана автором, та усі супровідні документи до неї здаються секретарю екзаменаційної комісії не пізніше, ніж за 1 день до захисту.

Захист дипломної роботи відбувається прилюдно на засіданні екзаменаційної комісії.

Критерії оцінки дипломної роботи розробляє кафедра (додаток Ж). За оформлений та роздрукований рукопис дипломної роботи студент може отримати до 75 балів. На захист кваліфікаційної роботи відводиться 25 балів.

Загальна оцінка за роботу студента виставляється згідно вимог:

Кількість балів за написання, оформлення дипломної роботи	Кількість балів за захист дипломної роботи	Загальна оцінка за дипломну роботу		
		Загальна кількість балів	Оцінка за шкалою ECTS	Підсумкова оцінка за розширеною шкалою
Максимум-75 балів	Максимум-25 балів	Максимум-100 балів		

Рішенням екзаменаційної комісії студентам, які отримали оцінки «задовільно», «добре» або «відмінно», присвоюється освітньо-кваліфікаційний рівень «бакалавр» та видається диплом.

Якщо студент отримав на захисті незадовільну оцінку, йому замість диплома видається академічна довідка про закінчення теоретично-практичного курсу навчання без присвоєння кваліфікації. Екзаменаційна комісія встановлює, чи може студент повторно подати на захист ту саму роботу після доопрацювання, чи повинен обрати нову тему.

Якщо студент не з'явився на захист з поважних, підтверджених документально причин, керівник ЗВО може перенести строк захисту на наступний термін роботи екзаменаційної комісії, але не більше, ніж на рік.

#### 4. ТЕХНІЧНІ ВИМОГИ ДО ОФОРМЛЕННЯ ТЕКСТУ

Кваліфікаційну роботу друкують на одному боці аркуша білого паперу формату А4 (210x297 мм) через 1,5 міжрядкових інтервали до тридцяти рядків на сторінці, 14-м кеглем.

Поля: ліве – не менше 20 мм, праве – не менше 10 мм, верхнє – не менше 20 мм, нижнє – не менше 20 мм.

Забороняється ущільнення або розрідження інтервалів між літерами. Забороняється відбивати абзаци табуляціями або багаторазовими пробілами. Між словами має бути один пробіл (забороняється розріджувати слова декількома пробілами). Використовуються лапки формату « ». Необхідно чітко диференціювати у тексті тире ( – ) та дефіс (-). Між ініціалами та прізвищем ставиться нерозривний пробіл за допомогою комбінації клавіш: Ctrl+ Shift+ пробіл.

Окрім тексту допускаються лише цілісні графічні елементи формату JPEG або JPG. Дозволені лише графічні елементи, виконані у графічних редакторах із високою якістю деталей. Заборонено використання нечітких сканованих графічних елементів, малюнків/чернеток виконаних олівцем або ручкою від руки.

На одній сторінці допускається не більше двох виправлень.

Обсяг основного тексту дипломної роботи бакалавра складає 1,6-2,2 авторських аркушів або 65-90 тис. знаків (1 авторський аркуш – 40 тис. знаків).

До загального обсягу роботи не зараховуються: 1) додатки, 2) список використаних джерел, 3) таблиці та рисунки, якщо вони займають всю сторінку. Однак усі сторінки зазначених елементів підлягають суцільній нумерації.

Кваліфікаційна робота складається з таких елементів:

- титульний аркуш;
- зміст;
- перелік умовних позначень (за необхідності);
- вступ;
- основна частина;
- висновки;
- практичні рекомендації;
- список використаних джерел;
- додатки (за необхідності).

**Титульний аркуш** є першою сторінкою дипломної роботи. Він містить такі дані:

- назву ЗВО і кафедри, на якій виконано кваліфікаційну роботу;

- назва роботи;
- спеціальність, за якою навчається студент;
- курс навчання, група, форма навчання;
- прізвище, ім'я, по-батькові автора;
- індекс УДК;
- шифр і найменування спеціальності;
- кваліфікаційний рівень, на який претендує студент;
- науковий ступінь, вчене звання, прізвище, ім'я, по-батькові наукового керівника;
- місто і рік.

Взірець титульного аркуша розміщено у Додатку 3.

**Зміст дипломної роботи** розміщується на 2-й сторінці. Він містить найменування та номери початкових сторінок усіх розділів, підрозділів та пунктів (якщо вони мають заголовки), зокрема вступу, висновків до розділів, загальних висновків, додатків, списку використаних джерел.

Зміст оформляється так:

ЗМІСТ	
<i>Назва розділів і підрозділів</i>	<i>Стор</i>
ПЕРЕЛІК УМОВНИХ ПОЗНАЧЕНЬ.....	3
ВСТУП .....	4
РОЗДІЛ 1. НАЗВА РОЗДІЛУ.....	6
1.1. Назва підрозділу.....	6
1.2. Назва підрозділу .....	9
РОЗДІЛ 2. НАЗВА РОЗДІЛУ.....	26
Аналогічно розділу 1 (кількість підрозділів визначає автор роботи)	
РОЗДІЛ 3. НАЗВА РОЗДІЛУ .....	36
Аналогічно розділу 1 (кількість підрозділів визначає автор роботи)	
ВИСНОВКИ.....	50
ПРАКТИЧНІ РЕКОМЕНДАЦІЇ.....	51
СПИСОК ВИКОРИСТАНИХ ДЖЕРЕЛ.....	52
ДОДАТКИ .....	56

## **Перелік умовних позначень**

Якщо у роботі автор використовує понад п'ять умовних позначень (абревіатур, символів, маловідомих скорочень), то їх перелік подається окремим списком перед текстом роботи.

### **Основна частина**

Текст основної частини поділяють на розділи, підрозділи, пункти та підпункти. Заголовки структурних частин «ЗМІСТ», «ПЕРЕЛІК УМОВНИХ СКОРОЧЕНЬ», «ВСТУП», «РОЗДІЛ», «ВИСНОВКИ», «ДОДАТКИ», «СПИСОК ВИКОРИСТАНИХ ДЖЕРЕЛ», друкують великими літерами по центру рядка. Заголовки підрозділів друкують маленькими літерами (крім першої великої) з абзацного відступу. Крапку в кінці заголовка не ставлять. Якщо заголовок складається з двох або більше речень, їх розділяють крапкою. Заголовки пунктів друкують маленькими літерами (крім першої великої) з абзацного відступу в розрядці у підбір до тексту. В кінці заголовка, надрукованого в підбір до тексту, ставиться крапка.

Відстань між заголовком (за винятком заголовка пункту) та текстом повинна дорівнювати 3 інтервалам.

Кожну структурну частину роботи треба починати з нової сторінки.

Першою сторінкою роботи є титульний аркуш, який включають до загальної нумерації сторінок. На титульному аркуші номер сторінки не ставлять, на наступних сторінках номер проставляють у правому верхньому куті сторінки без крапки в кінці.

Такі структурні частини, як зміст, вступ, висновки, список використаної літератури, джерела, додатки не мають порядкового номера, Звертаємо увагу на те, що всі аркуші, на яких розміщені згадані структурні частини роботи, нумерують звичайним чином. Не нумерують лише їх заголовки, тобто не можна друкувати: «1. ВСТУП» або «Розділ 6. ВИСНОВКИ». Номер розділу ставлять після слова «РОЗДІЛ», після номера крапку не ставлять, потім з нового рядка друкують заголовок розділу.

Підрозділи нумерують у межах кожного розділу. Номер підрозділу складається а номера розділу і порядкового номера підрозділу, між якими ставлять крапку. В кінці номера підрозділу повинна стояти крапка, наприклад: «2.3.» (третій підрозділ другого розділу). Потім у тому ж рядку наводять заголовок підрозділу.

Пункти нумерують у межах кожного підрозділу. Номер пункту складається з порядкових номерів розділу підрозділу, пункту, між якими ставлять крапку. В кінці номера повинна стояти крапка, наприклад: «1.3.2.» (другий пункт третього підрозділу першого розділу). Потім у тому ж рядку наводять заголовок пункту. Пункт може не мати заголовка.



Підпункти нумерують у межах кожного пункту за такими ж правилами, як пункти.

Ілюстрації (фотографії, креслення, схеми, графіки, карти) необхідно наводити безпосередньо після тексту, де вони згадані вперше, або на наступній сторінці. Ілюстрації і таблиці, розміщені на окремих сторінках, включають до загальної нумерації сторінок.

Ілюстрації позначають словом «Рис.» і нумерують послідовно в межах розділу, за винятком ілюстрацій, поданих у додатках. Номер ілюстрації повинен складатися з номера розділу і порядкового номера ілюстрації, між якими ставиться крапка.

Номер ілюстрації, її назва і пояснювальні підписи розміщують послідовно під ілюстрацією. За необхідності ілюстрації доповнюють пояснювальними даними (підрисунковий підпис).

### ***Взірець:***

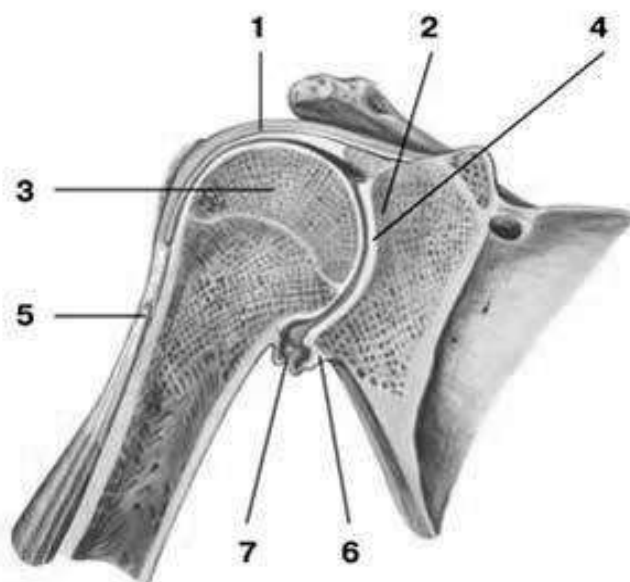


Рис. 1.1. Плечовий суглоб, фронтальний розріз: 1 – суглобова капсула; 2 – суглобова западина лопатки; 3 – головка плечової кістки; 4 – суглобова порожнина; 5 – сухожилок довгої головки двоголового м'яза плеча; 6 – суглобова губа; 7 – нижній заворот синовіальної оболонки суглоба.

Таблиці застосовують для уточнення та зручності порівнювання показників. Цифровий матеріал повинен оформлятися у вигляді таблиць.

Таблицю слід розташовувати безпосередньо після тексту, у якому вона згадується вперше, або на наступній сторінці. Назва таблиці має точно і стисло відображати її зміст.

Таблиці нумерують послідовно (за винятком таблиць, поданих у додатках) в межах розділу. В правому верхньому куті над відповідним заголовком таблиці розміщують напис «Таблиця» із зазначеннями номера. Номер таблиці повинен складатися з номера розділу і порядкового номера таблиці, між якими ставиться крапка, наприклад: «Таблиця 1.2» (друга таблиця першого розділу).

Якщо в розділі є лише одна таблиця, її нумерують за загальними правилами.

При перенесенні частини таблиці на інший аркуш (сторінку) слово «Таблиця» і номер її вказують один раз справа над першою частиною таблиці, над іншими частинами пишуть слова «Продовж. табл.» і вказують номер таблиці, наприклад: «Продовж. табл. 1.2».

***Взірець:***

Таблиця 3.2.

**Функціональна підготовленість студенток експериментальної (ЕГ) та контрольної (КГ) груп**

Функціональні показники	Група	Середнє значення показника	Рівень достовірності
ЧСС, уд./хв.	ЕГ	81,2±1,9	p>0,05
	КГ	73,4±1,8	
АТ <sub>сист</sub> , мм рт. ст.	ЕГ	107,2±2,1	p>0,05
	КГ	114,6±2,5	
АТ <sub>діаст</sub> , мм рт. ст.	ЕГ	76,8±1,5	p>0,05
	КГ	72,0±1,2	
Пульсовий тиск, мм рт. ст.	ЕГ	30,4±1,5	p<0,05
	КГ	42,6±1,6	
Індекс Руф'є, балів	ЕГ	14,7±0,4	p<0,05
	КГ	6,3±0,3	
Проба Штанге, сек.	ЕГ	30,5±1,1	p<0,05
	КГ	39,4±1,5	
Проба Генчі, сек.	ЕГ	21,3±0,7	p>0,05
	КГ	23,3±0,9	

Кожна таблиця повинна мати назву, яку розміщують над таблицею і друкують симетрично до тексту. Назву наводять жирним шрифтом.

Текст у таблиці варто друкувати кеглем 12 з одинарним інтервалом.

Якщо цифрові або інші дані в якому-небудь рядку таблиці не подають, то в ньому ставлять прочерк.

У тексті не рекомендується зловживання обсягами таблиць (одна таблиця більше одного аркуша), об'ємні таблиці виносити у додатки.

Великі, громіздкі, а також усі нумеровані **формули** розміщують в окремих рядках. Вище і нижче кожної формули потрібно залишити не менше одного вільного рядка.

Невеликі та нескладні формули, як рівноправні елементи речення, вписують всередині тексту. Формули, що подаються одна за одною і не розділені текстом, відокремлюють комою. Для економії місця кілька коротких однотипних формул, відокремлених від тексту, можна подати в одному рядку, а не одну під одною.

Формули нумерують лише тоді, коли в наступному тексті є на них посилання.

Формули, за винятком тих, які є в додатках, нумеруються арабськими цифрами порядковою нумерацією в межах розділу, які друкують га рівні формули праворуч у круглих дужках.

Номер формули складається з номера розділу і порядкового номера формули, відокремлених крапкою.

#### ***Взірець:***

$$\text{Індекс тілесної маси (BMI – Body Mass Index)} I = \frac{P}{L^2} (3.1);$$

Посилання в тексті на порядкові номери формули заносять у дужки.

#### ***Взірець:***

...у формулі (3.1).

Формули в додатках нумерують окремо арабськими цифрами в межах кожного додатка з додаванням перед цифрою позначення додатка.

#### ***Взірець:***

...у формулі (В. 1).

Якщо формула знаходиться у рамці, то номер такої формули записують зовні рамки з правого боку навпроти основного рядка формули.

У формулі як символи фізичних величин слід застосовувати позначення, встановлені відповідними стандартами або іншими документами.

Пояснення значень символів і числових коефіцієнтів треба подавати безпосередньо під формулою в тій послідовності, в якій вони дані у формулі. Значення кожного символу і числового коефіцієнта треба подавати з нового рядка. Перший рядок пояснення починають зі слова «де» без двокрапки.

## **Правила цитування та посилання на використані джерела**

Для дотримання норм **академічної доброчесності** у кваліфікаційній роботі для підтвердження власних аргументів студент повинен посилатися на цитовану літературу, або на ту літературу, звідки взято ідеї, висновки, задачі, питання, вивченню яких присвячена робота. Також використання у своїй роботі експериментальних даних інших авторів, графічних матеріалів (таблиць, схем, малюнків, фотографій тощо) можливе лише при посиланні на джерело інформації.

У Вінницькому державному педагогічному університеті імені Михайла Коцюбинського порядок перевірки кваліфікаційних робіт здобувачів вищої освіти регламентується Положенням про дотримання академічної доброчесності науково-педагогічними працівниками та здобувачами вищої освіти (<http://vspu.edu.ua/content/position/pol7.pdf>), інструкції щодо перевірки випускних кваліфікаційних робіт на академічний плагіат із використанням програмно-технічних засобів (<http://vspu.edu.ua/content/img/education/ak1.pdf>) та низкою інших документів.

Перевірці на плагіат підлягають усі види випускних кваліфікаційних робіт. Перевірка робіт здобувачів СВО бакалавр проводиться за допомогою програмних продуктів «Unichek» або/та «Strikeplagiarism».

Мінімальний рівень унікальності роботи складає 70%.

Якщо перша перевірка виявить у кваліфікаційній роботі плагіат, робота знімається з захисту, студент має право переробити текст, усунути виявлені недоліки. Після другої перевірки доопрацювання роботи теж можливе. Якщо ж ознаки плагіату залишаються після третьої перевірки, то така робота не допускається до захисту, а студент буде відрахований з університету.

У разі незгоди з результатами перевірки автор роботи, що перевірялася, має право на апеляцію. Апеляція подається особисто автором роботи на ім'я ректора у триденний термін після оголошення результатів перевірки. До складу апеляційної комісії може залучатися представник органу студентського самоврядування.

Загальні вимоги до цитування такі:

- цитата повинна точно відповідати оригіналу аж до розділових знаків;
- у місцях опущеного тексту ставляться крапки, до і після яких розділові знаки не ставлять;
- цитата береться в лапки.
- цитата супроводжується посиланням, у якому наводиться повний бібліографічний опис джерела.

Посиланням на джерело в тексті роботи є вказівка його порядкового

номеру у відповідності зі списком використаних джерел. Номер джерела береться у квадратні дужки.

Наприклад: «За результатами досліджень О.Шияна у переважній більшості хлопців та дівчат 8-9 років діагностовано низький рівень здоров'я [44].»

При цитуванні окремого фрагменту тексту слід вказувати номер сторінки (або сторінок), на якій знаходиться цитата. Спочатку вказується номер джерела, потім через кому – номер сторінки із скороченням «с.».

Наприклад: «На думку автора [15, с.112]...»

При посиланні на таблиці, ілюстрації тощо потрібно називати номер джерела, номер сторінки, а також номер таблиці або ілюстрації.

Наприклад: «[7, с. 35, рис.4]».

При посиланні відразу на кілька джерел, їх номери вказуються через крапку з комою в одних квадратних дужках.

Наприклад: «Автори стверджують, що погіршення здоров'я дітей та підлітків пов'язане зі зменшенням рухової активності [16; 41; 42] ...»

Посилатися слід на останні видання публікацій.

Усі джерела зі списку літератури повинні бути процитовані в тексті, інакше відповідний елемент повинен бути вилучений.

### **Оформлення додатків**

У додатках розміщуються об'ємні таблиці, текстові матеріали та рисунки. Додатки оформляють як продовження дипломної, розміщуючи їх у порядку появи посилань у тексті роботи. Додаток повинен починатися з нової сторінки. Заголовок додатка друкується горі малими літерами з першої великої, вирівнювання по центру. Посередині рядка над заголовком малими літерами з першої великої друкується слово «Додаток» і велика літера, що означає додаток. Додатки слід позначати послідовно великими літерами української абетки, починаючи з А, за винятком літер Г, Є, І, Ї, Й, О, Ч, Ь. Після слова «Додаток» друкують літеру, що позначає його послідовність. Якщо у дипломній роботі один додаток, то він позначається «Додаток А».

### **Оформлення списку використаної літератури**

Список використаної літератури – елемент бібліографічного апарату, котрий містить бібліографічні описи використаних джерел і розміщується після висновків.

У список літературних джерел вносять праці всіх авторів (вітчизняних і зарубіжних), на яких були посилання у тексті кваліфікаційної роботи. Всі джерела зі списку літератури повинні бути процитовані в тексті дипломної роботи, в іншому випадку відповідний елемент повинен бути вилучений.

У список не вводять рукописний матеріал; повідомлення на наукових форумах, якщо немає опублікованого протоколу; дисертації; праці, що не вийшли з друку.

На сьогодні основним чинним документом, який встановлює види посилань, правила та особливості їхнього складання і розміщення, є ДСТУ 8302:2015 «Інформація та документація. Бібліографічне посилання. Загальні вимоги та правила складання».

Список використаних літературних джерел складається в алфавітному порядку таким чином – спочатку праці вітчизняних, а також зарубіжних авторів, які перекладені українською мовою, потім праці зарубіжних авторів мовою оригіналу.

Використовується наскрізна нумерація арабськими цифрами всього списку.

Якщо у перелік внесені декілька праць одного автора, їх перераховують у хронологічному порядку видань, кожний з нового абзацу і з повторенням прізвища. Якщо наводяться праці автора зі співавторами, то спочатку вказуються праці одноосібні, потім його праці з одним, двома, трьома і більше співавторами.

Номери томів, частин, випусків, розділів, глав вказуються цифрами чи словами, позначаються арабськими цифрами.

У заголовку бібліографічного запису подають відомості про одного, двох чи трьох авторів, а за потреби можна зазначати більше ніж три імені авторів. Якщо авторів більше, ніж три, то наводяться прізвища всіх або перших трьох із словами «та ін.».

Зони бібліографічного опису в бібліографічному посиланні рекомендовано розділяти знаком «крапка».

При посиланні на статтю з журналу, збірника назву документа слід виділяти шрифтом (наприклад, курсивом).

Назва місця видання пишеться повністю у називному відмінку, за винятком назви міст: Київ (К.), Харків (Х.), Москва (М.). Коли є два місця видання – наводяться обидва через крапку з комою. При трьох і більше виданнях наводять назви міста, яке вказується першим, зі словами «та ін.».

Якщо назва одного із міст не скорочується, то всі вони записуються у повній формі: К., Х.; але: Київ, Львів.

Назву видавництва наводять без лапок у називному відмінку у найкоротшій формі після двокрапки – К: Олімп. література. Слово «видавництво» не пишуть.

При внесенні наукових статей, які опубліковані у періодичних виданнях, заголовки збірників праць не скорочуються, окрім заголовків, які складаються

зі слів типу «Тез. доп.», «Збірн. тв.», «Вибр. тв.», «Міжнар. наук.-практич. конф.» тощо.

Для позначення електронної адреси електронного ресурсу віддаленого доступу в примітці застосовувати аббревіатури «URI», або «URL». Але якщо електронний ресурс має цифровий ідентифікатор DOI (<http://www.doi.org/index.html>), або інший постійний ідентифікатор, то замість електронної адреси цього ресурсу рекомендовано зазначати його ідентифікатор.

Зразки оформлення списку літературних джерел наведені у додатку И.

## 5. ТИПОВІ ПОМИЛКИ ПРИ НАПИСАННІ ТА ОФОРМЛЕННІ ДИПЛОМНОЇ РОБОТИ

Помилки, що їх часто допускають студенти, які працюють над дипломними роботами, умовно можна поділити на дві групи:

### а) недоліки загального характеру:

- ✓ невідповідність оформлення роботи встановленим вимогам;
- ✓ відсутність посилань на джерела інформації;
- ✓ надмірне цитування (викликає сумніви самостійність аналізу);
- ✓ дублювання назви теми в назвах розділів або підрозділів (створює враження, що тему розкрито лише в одному пункті);
- ✓ невідповідність посилань у тексті роботи списку використаної літератури;
- ✓ відсутність стилістичної єдності в тексті;
- ✓ неприпустимо велика кількість граматичних, лексичних, синтаксичних помилок тощо;
- ✓ невідповідність змісту темі, окремих підрозділів – їхнім назвам;
- ✓ неможливість зрозуміти зміст розділів (підрозділів) за їхніми назвами;
- ✓ безсистемний виклад матеріалу, повторення одних і тих самих положень;
- ✓ логічні помилки, невміння виокремити головне;
- ✓ невдале поєднання теорії з фактичним матеріалом;
- ✓ переписування матеріалу з друкованих видань без будь-якого аналізу прочитаного;
- ✓ порушення логічної послідовності;
- ✓ недостатній або занадто великий обсяг роботи;

### б) помилки в основних розділах роботи:

- *теоретична частина:*
  - ✓ подання теоретичної інформації без її подальшого критичного аналізу;
  - ✓ наведення в підрозділі тільки або здебільшого витягів із законодавчих актів;
  - ✓ наведення в розділі довідкової й загальновідомої інформації;
  - ✓ подання інформації виключно в текстовій формі, без ілюстрованого матеріалу (таблиці, рисунки);
- *аналітичний розділ:*
  - ✓ відсутність детального аналізу даних, таблиць і рисунків;
  - ✓ помилки в графіках (наприклад, відсутність легенди);
  - ✓ помилки в діаграмах (наприклад, числові значення, вказані в секторах діаграми, в сумі не дорівнюють 100%);
  - ✓ проведення аналітичних дій без обґрунтування необхідності їх



проведення;

✓ відсутність структурно-логічного зв'язку між аналітичними матеріалами;

- *рекомендаційний розділ:*

✓ включення до рекомендаційного розділу проблемних питань, які слід розглядати в аналітичному розділі. Третя частина повинна пропонувати шляхи подолання проблем, а не виявляти їх;

✓ дублювання змістом третього розділу інформації першого (чи другого);

✓ відсутність структурно-логічного зв'язку між аналізом, проведеним у другому розділі, і перспективами або пропозиціями, викладеними в третьому.

## ПЕРЕЛІК ВИКОРИСТАНИХ І РЕКОМЕНДОВАНИХ ДЖЕРЕЛ

1. Бекас О.О., Зуграва М.О. Методичні рекомендації для написання та оформлення курсових робіт з вікової анатомії і фізіології: для студентів СВО бакалавра спеціальності 6.010203 Здоров'я людини, 014.14 Середня освіта (Здоров'я людини). Вінниця, 2018. 28 с.
2. Гуревич Р. С., Сидоренко В.К., Кадемія М.Ю. Як підготувати і захистити дипломну роботу? (для студентів педагогічних вищих навчальних закладів очної та заочної форм навчання освітньо-кваліфікаційних рівнів «бакалавр-спеціаліст-магістр»). Вінниця: ТОВ «Планер», 2010. 80 с.
3. Козлова К.П. Курсові та дипломні роботи з теорії і методики фізичного виховання. Навч.-метод. пос. Вінниця: ВДПУ, 2009. 110 с.
4. Костюкевич В.М., Шинкарук О.А., Воронова В.І., Борисова О.В. Основи науково-дослідної роботи магістрантів та аспірантів у вищих навчальних закладах (спеціальність: 017 Фізична культура і спорт). Навчальний посібник / За заг. ред. В.М. Костюкевича. Вінниця: ТОВ Нілан-ЛТД, 2016. 554 с.
5. Мельник В.В., Сидоренко Л.В. Методичні рекомендації до виконання завдань самостійних робіт з курсу «Основи наукових досліджень» для студентів спеціальності «Педагогіка і методика середньої освіти. Фізична культура», 2008. 55 с.
6. Основні вимоги до оформлення списку літератури за новими стандартами: методичні рекомендації / уклад.: М.П. Гребенюк, Г.З.Шевчук. Луцьк: ВІППО, 2019.60 с.
7. Солопчук М.С., Федірко А.О. Основи науково-методичної діяльності у галузі фізичної культури і спорту. Навч. пос. Кам'янець-Подільський, 2006. 224 с.
8. Шиян Б.М., Вацеба О.М. Теорія і методика наукових педагогічних досліджень у фізичному вихованні і спорті. Навч. пос. Тернопіль: Навчальна книга – Богдан, 2006. 276 с.

## Додаток А

Теми дипломних робіт для студентів СВО бакалавра спеціальності 014.14 Середня освіта (Здоров'я людини), освітня програма Середня освіта. Здоров'я людини.

1. Вплив занять оздоровчо-рекреаційними видами рухової активності на рівень фізичної та розумової працездатності студентів ВНЗ.
2. Корекція функціонального стану студентів хворих на серцево-судинні захворювання шляхом застосування фізичних вправ і нервово-м'язової релаксації.
3. Динаміка рівня соматичного здоров'я учнів 1-4 класів.
4. Корекція функціонального стану студентів, хворих на бронхіальну астму, засобами фізичного виховання.
5. Корекція психосоматичного стану студентів ЗВО шляхом комплексного застосування фізичних вправ і аутогенного тренування.
6. Контроль фізичної підготовленості та морфофункціонального стану старшокласників методом індексів.
7. Інноваційні технології корекції порушеної постави у школярів 7-10 років.
8. Особливості застосування методики антропометрії з метою виявлення порушень постави у студентів закладів вищої освіти.
9. Профілактика порушень постави у школярів 8–9 років засобами фізичного виховання.
10. Корекція функціонального стану дихальної системи дівчат середнього шкільного віку засобами ЛФК.
11. Особливості застосування лікувальної фізичної культури в неврології.
12. Визначення функції опорно-рухового апарату молоді з остеохондрозом поперекового відділу хребта.
13. Удосконалення фізичної підготовленості молодших школярів засобами плавання.
14. Динаміка фізичної та функціональної підготовленості студентів і студенток, які займаються волейболом.
15. Динаміка рівня функціональної підготовленості студентів 17-19 років.
16. Оздоровчий вплив секційних занять з ритмічної гімнастики на фізичний стан студенток 18-20 років.
17. Особливості функціонального стану організму юнаків 18-20 років в залежності від способу життя.
18. Розвиток рухових якостей і аеробних можливостей у хлопчиків молодшого шкільного віку засобами дзюдо.
19. Педагогічна технологія підвищення рівня фізичної підготовленості учнів старших класів засобами атлетичної гімнастики.
20. Профілактика порушень зору у школярів старших класів засобами ЛФК.
21. Динаміка фізичного здоров'я студенток ЗВО з різним рівнем рухової активності.
22. Корекція психосоматичного стану студентської молоді засобами фізичного виховання.

23. Корекція фізичного здоров'я учнів 10-13 років засобами фізичного виховання.
24. Технологія вдосконалення рівня фізичної підготовленості учнів середніх класів під час секційних занять футболом.
25. Стан фізичної та розумової працездатності студентів ЗВО педагогічного профілю у процесі занять оздоровчою фізичною культурою.
26. Значення рухової активності для корекції фізичного стану в учнів старших класів фізико-математичного спрямування.
27. Особливості застосування рекреаційних ресурсів для оздоровлення дітей шкільного віку в умовах «Українського дитячого центру «Молода гвардія»».
28. Корекція функціонального стану дітей із затримкою психічного розвитку засобами фізичного виховання.
29. Фізичний стан учнів середніх класів і його залежність від рухової активності.
30. Статеві особливості рівня аеробних можливостей підлітків і їх залежність від способу життя.
31. Оцінка фізичного розвитку дітей дошкільного віку.
32. Особливості лікувальної фізичної культури дітей 10-12 років з порушенням функції дихальної системи.
33. Корекція функціонального стану опорно-рухового апарату осіб з малою руховою активністю засобами Sling Exercise Therapy.
34. Особливості фізичних навантажень у підлітків з цукровим діабетом.
35. Оцінка психофізіологічного стану десятикласників.
36. Вплив занять оздоровчо-рекреаційними видами рухової активності на рівень розумової працездатності дітей середнього шкільного віку.
37. Покращення психосоматичного стану дітей із інвалідністю засобами фізичного виховання.
38. Формування фізичного стану старшокласників під впливом занять ігровими видами спорту.
39. Технологія корекції компонентного складу маси тіла чоловіків першого зрілого віку з низьким рівнем фізичного стану вправами аеробного та силового спрямування.
40. Комплексний контроль фізичного стану дітей молодшого шкільного віку.
41. Антропометричні та соматотипологічні особливості студенток факультету фізичного виховання і спорту різних спортивних спеціалізацій.
42. Вплив рухової активності на формування постави міських школярів.
43. Корекція аеробних можливостей організму хлопчиків 10-11 років засобами плавання.
44. Антропометричні та соматотипологічні особливості студентів факультету фізичного виховання і спорту різних спортивних спеціалізацій.
45. Особливості фізичного стану та способу життя студентів спеціальності Фізична культура і спорт.
46. Підвищення фізичної працездатності учнівської молоді засобами фізичної рекреації.

Додаток Б

ВЗІРЕЦЬ

ВІННИЦЬКИЙ ДЕРЖАВНИЙ ПЕДАГОГІЧНИЙ УНІВЕРСИТЕТ  
ІМЕНІ МИХАЙЛА КОЦЮБІНСЬКОГО

Інститут, факультет \_\_\_\_\_

Кафедра \_\_\_\_\_

Ступінь вищої освіти \_\_\_\_\_

Спеціальність \_\_\_\_\_

(шифр і назва)

**ЗАТВЕРДЖУЮ:**

завідувач кафедри \_\_\_\_\_

“ \_\_\_\_ ” \_\_\_\_\_ 20 \_\_\_\_ року

**З А В Д А Н Н Я**  
НА ДИПЛОМНУ РОБОТУ СТУДЕНТУ

\_\_\_\_\_ (прізвище, ім'я, по батькові)

1. Тема роботи \_\_\_\_\_

керівник роботи \_\_\_\_\_

( прізвище, ім'я, по батькові, науковий ступінь, вчене звання)

затверджені наказом вищого навчального закладу від “ \_\_\_\_ ” \_\_\_\_\_ 20\_\_ року № \_\_\_\_

2. Строк подання студентом роботи \_\_\_\_\_

3. Вихідні дані до роботи \_\_\_\_\_

4. Перелік запитань, які підлягають розробці



Додаток Д

ВЗІРЕЦЬ

ВІННИЦЬКИЙ ДЕРЖАВНИЙ ПЕДАГОГІЧНИЙ УНІВЕРСИТЕТ  
ІМЕНІ МИХАЙЛА КОЦЮБИНСЬКОГО

ПОДАННЯ  
ГОЛОВІ ЕКЗАМЕНАЦІЙНОЇ КОМІСІЇ  
ЩОДО ЗАХИСТУ ДИПЛОМНОЇ РОБОТИ

Направляється студент \_\_\_\_\_ до захисту дипломної роботи  
(прізвище та ініціали)  
спеціальністю \_\_\_\_\_  
(шифр і назва спеціальності)  
на тему: \_\_\_\_\_  
(назва теми)

Дипломна робота і рецензія додаються  
Директор інституту, декан факультету \_\_\_\_\_  
(підпис)

Довідка про успішність \_\_\_\_\_ за період навчання в інституті, на факультеті  
(прізвище та ініціали студента) \_\_\_\_\_ з 20 \_\_\_\_ року до 20 \_\_\_\_ року повністю виконав  
навчальний план за напрямом підготовки, спеціальністю з таким розподілом оцінок за:  
національною шкалою: відмінно \_\_\_\_%, дуже добре \_\_\_\_%, добре \_\_\_\_%. задовільно \_\_\_\_%,  
достатньо \_\_\_\_%;  
шкалою ECTS: А \_\_\_\_%, В \_\_\_\_%, С \_\_\_\_%, D \_\_\_\_%, Е \_\_\_\_%.

Секретар інституту, факультету \_\_\_\_\_  
(підпис) (прізвище та ініціали)

**Висновок керівника дипломної роботи**

Студент (ка) \_\_\_\_\_  
\_\_\_\_\_  
\_\_\_\_\_  
\_\_\_\_\_  
\_\_\_\_\_  
\_\_\_\_\_

Керівник роботи \_\_\_\_\_  
(підпис) \_\_\_\_\_ “ \_\_\_\_ ” \_\_\_\_\_ 20 \_\_\_\_ року

**Висновок кафедри про дипломну роботу**

Дипломна робота розглянута. Студент (ка) \_\_\_\_\_  
(прізвище та ініціали)  
допускається до захисту даної роботи в Екзаменаційній комісії.  
Завідувач кафедри \_\_\_\_\_  
(назва)  
\_\_\_\_\_  
(підпис) \_\_\_\_\_ прізвище та ініціали  
“ \_\_\_\_ ” \_\_\_\_\_ 20 \_\_\_\_ року

## Додаток Е

### Взірець оформлення переліку використаної літератури

Джерело	Приклад оформлення
Законодавчі та нормативні документи	Про затвердження Вимог до оформлення дисертації: наказ Міністерства освіти і науки від 12.01.2017 р. № 40. Офіційний вісник України. 2017. № 20. С. 136–141.
Книги: Один автор	Коляденко Г.І.Анатомія людини: підручник. К.: Либідь, 2001. 384 с.
Два автори	Вілмор Дж. Х, Костілл Д. Л. Фізіологія спорту. К.: Олімп. література, 2003. 654 с.
Три автори	Фурман Ю.М., Мірошніченко В.М., Драчук С.П. Перспективні моделі фізкультурно-оздоровчих технологій у фізичному вихованні студентів вищих навчальних закладів: монографія. К: Олімп. література, 2013. 184с.
Чотири автори	Бойчук Т., Голубєва М., Левандовський О., Войчишин Л. Основи діагностичних досліджень у фізичній реабілітації: навч. посіб. Луцьк: ЗУКЦ, 2010. 240 с. <b>або</b> Основи діагностичних досліджень у фізичній реабілітації: навч. посіб. Бойчук Т. та ін. Луцьк: ЗУКЦ, 2010. 240 с.
П'ять і більше авторів	Коцан І.О., Гринчук В.О., Велемець В.Х., Шварц Л.О., Пикалюк В.С., Шевчук Т.Я. Анатомія людини. Луцьк: ВНУ, 2010. 902 с. <b>або</b> Анатомія людини. Коцан І.О.та ін. Луцьк, ВНУ. 2010. 902 с.
Без автора	Нормальна фізіологія. За ред. В.І. Філімонова. К.: Здоров'я, 1994. 344 с.
Багатотомний документ	Физиология человека: в 3-х томах. Под ред. Р. Шмидта и Г. Тевса. 3-е изд. М.: Мир, 2005.
Матеріали конференцій, з'їздів	Фурман Ю.М., Бекас О.О.Модернізація навчального процесу з предметів медико-біологічного циклу шляхом впровадження кредитно-модульної системи організації навчання. <i>Адаптаційні можливості дітей та молоді: матеріали VI міжнар.наук.-практич. конф.</i> Одеса: 2006. С. 8-11.
Словники	Короткий українсько-російський словник фізіологічних термінів. За ред. О. А. Шандри, Р. Ф. Макулькіна. К.: Вища шк.,1994. 199 с.
Атласи	Анатомія пам'яті: атлас схем і рисунків провідних шляхів і структур нервової системи, що беруть участь у процесах пам'яті: посіб. для студ. та лікарів. Дроздов О.Л., Дзяк Л.А., Козлов В.О., Маковецький В.Д.2-ге вид., розшир. та доповн. Дніпропетровськ: Пороги, 2005. 218 с.



Автореферати дисертацій	Фурман Ю.М. Корекція аеробної та анаеробної лактатної продуктивності організму молоді біговими навантаженнями різного режиму: автореф. дис. докт. біол. наук.: 03.00.13 / Юрій Миколайович Фурман. Київ, 2003. 31 с.
Авторські свідоцтва	Фурман Ю.М. Брезденюк О.О., Брезденюк О.Ю. Свідоцтво про реєстрацію авторського права на твір Комп'ютерна програма «Healthcalculation» для визначення і оцінки аеробної продуктивності організму, а також діапазону величини бігових навантажень. А. с. №66448 від 05.07.2016 р.
Частина книги, періодичного, продовжуваного видання	Бекас О.О., Паламарчук Ю.Г. Аеробна продуктивність організму і рівень соматичного здоров'я студентів інституту фізичного виховання і спорту. <i>Фізична культура, спорт та здоров'я нації</i> . 2009. № 3. С. 83-89.
Іншомовні видання	Furman Y.M, Salnikova S.V. Improvement of aerobic energy supply processes in 37-49 yrs old women by means of complex aqua-fitness trainings' and methodic of endogenous hypoxic breathing's application. <i>Pedagogics, psychology, medical-biological problems of physical training and sports</i> . 2015. № 7. Pp. 59-63. DOI: 10.15561/18189172.2015.0708.
Електронні ресурси	Бекас О. О., Бричко М. О. Аналіз структури хронічних захворювань студентів педагогічного університету [Електронний ресурс]: науково-методичний журнал. Вінниця: Планер. 2017. №15. С. 10-17. URI : <a href="http://93.183.203.244:8080/xmlui/handle/123456789/361">http://93.183.203.244:8080/xmlui/handle/123456789/361</a> (дата звернення: 15.12.2018).

Додаток Ж  
Індивідуальна картка  
оцінки дипломної роботи студента  
спеціальності 014.14 Середня освіта. Здоров'я людини

(прізвище, ім'я, по батькові студента)

Тема \_\_\_\_\_

Науковий керівник – \_\_\_\_\_

(вчений ступінь, вчене звання, прізвище, ім'я, по-батькові)

№ з/п	Структура курсової роботи	Максимальна кількість балів	Оцінка роботи ДЕК
<b>Оформлення дипломної роботи</b>			
1.	Титульний аркуші зміст (2-3 сторінки)	2	
2.	Вступ (2-3 сторінки), де формулюються актуальність теми, мета і завдання, об'єкт і предмет дослідження, короткий опис структури роботи	8	
3.	Розділ І. Стан вивчення питання (за результатами аналізу літературних джерел) (до 20 сторінок)	12	
4.	Розділ ІІ. Опис методів, методик та організації дослідження (5-10 сторінок)	12	
6.	Розділ ІІІ. Результати власних досліджень та їх обговорення (10-12 с.)	20	
7.	Висновки (від 3 до 6 пунктів)	7	
8.	Практичні рекомендації (1,5-2 с.) (не обов'язково)	4	
9.	Список використаних джерел (40-45 джерел в алфавітному порядку)	5	
10.	Оформлення дипломної роботи (загальний вигляд)	5	
	<b>Разом</b>	<b>75</b>	
<b>Захист дипломної роботи</b>			
1.	Доповідь	8	
2.	Презентація	8	
3.	Відповіді на запитання	9	
	<b>Разом</b>	<b>25</b>	
	<b>УСЬОГО</b>	<b>100</b>	

Науковий керівник \_\_\_\_\_

(ініціали, прізвище) підпис

Кількість балів за написання, оформлення дипломної роботи	Кількість балів за захист дипломної роботи	Загальна оцінка за дипломну роботу			
		Загальна кількість балів	Оцінка за шкалою ECTS	Підсумкова оцінка за розширеною шкалою	Підпис наукового керівника
Максимум-75 балів	Максимум-25 балів	Максимум-100 балів			

Додаток 3

ВЗІРЕЦЬ ТИТУЛЬНОГО АРКУША

ВІННИЦЬКИЙ ДЕРЖАВНИЙ ПЕДАГОГІЧНИЙ УНІВЕРСИТЕТ  
ІМЕНІ МИХАЙЛА КОЦЮБІНСЬКОГО

\_\_\_\_\_ (повна назва інституту, факультету)

\_\_\_\_\_ (повна назва кафедри)

ДИПЛОМНА РОБОТА

на тему:

\_\_\_\_\_

\_\_\_\_\_

Студента(ки) \_\_\_\_\_ курсу \_\_\_\_\_ групи

Освітньої програми \_\_\_\_\_

Спеціальності \_\_\_\_\_

Галузі знань \_\_\_\_\_

Ступеня вищої освіти \_\_\_\_\_

\_\_\_\_\_ (прізвище, ім'я, по батькові)

Науковий керівник \_\_\_\_\_

\_\_\_\_\_ (прізвище та ініціали, посада, вчене звання, науковий ступінь)

Розширена шкала \_\_\_\_\_

Кількість балів: \_\_\_\_\_ Оцінка: ECTS \_\_\_\_\_

Голова комісії \_\_\_\_\_

\_\_\_\_\_ (підпис)

\_\_\_\_\_ (ініціали, прізвище)

Члени комісії \_\_\_\_\_

\_\_\_\_\_ (підпис)

\_\_\_\_\_ (ініціали, прізвище)

\_\_\_\_\_ (підпис)

\_\_\_\_\_ (ініціали, прізвище)

\_\_\_\_\_ (підпис)

\_\_\_\_\_ (ініціали, прізвище)

м. Вінниця – 20 \_\_\_\_ рік

